

COLISEE

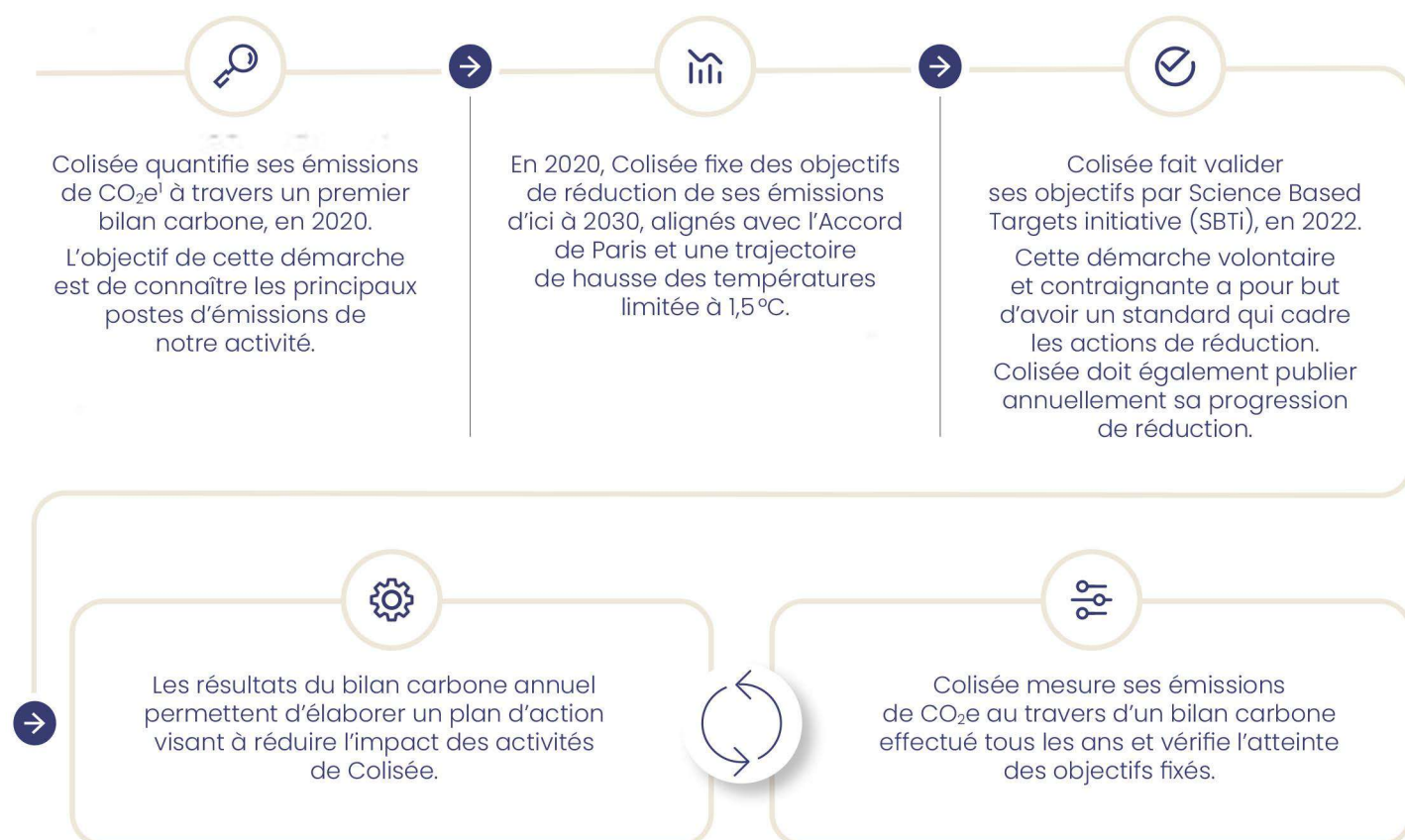
Empreinte carbone 2023.

L'empreinte carbone de Colisée : mesurer, réduire, transformer.

Comme tous les secteurs, celui du grand âge doit réduire ses impacts sur le climat et la biodiversité, et faire évoluer ses pratiques pour les rendre compatibles avec les limites planétaires.

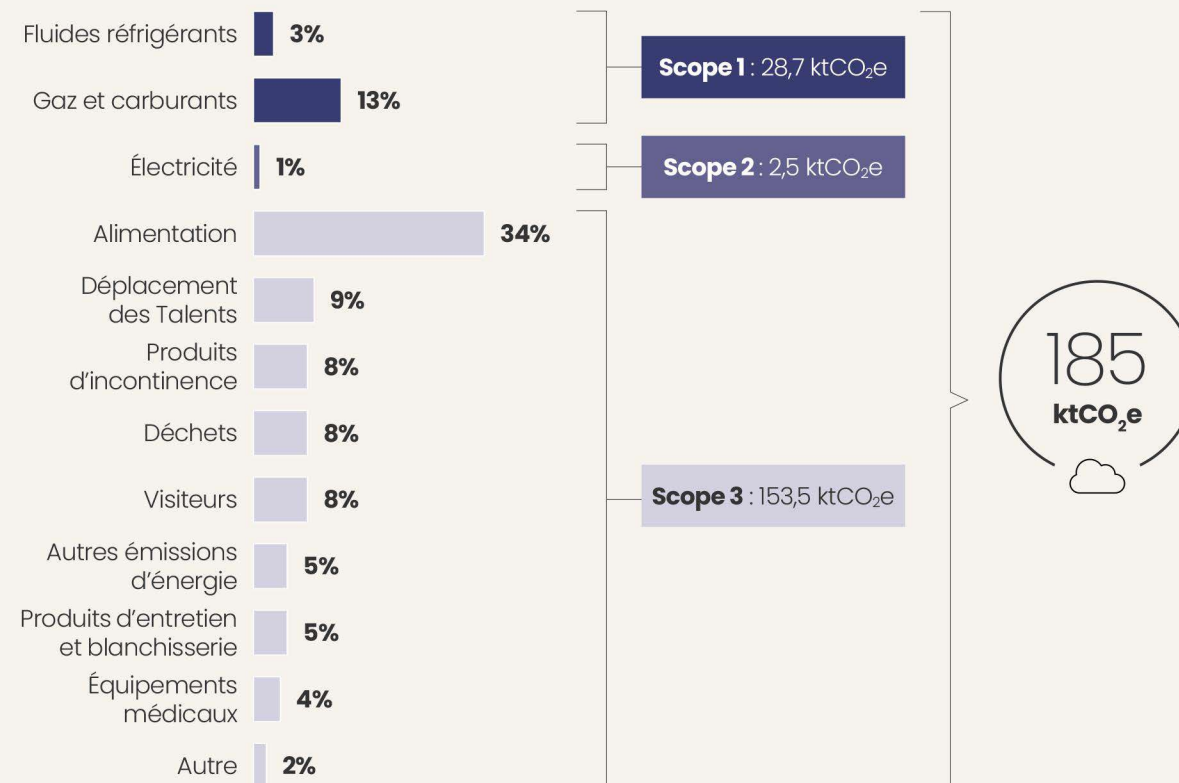
Notre secteur est particulièrement concerné par les effets du dérèglement climatique : nous accompagnons des populations vulnérables à ces changements, que nous devons notamment protéger contre les vagues de chaleur dont la durée et l'intensité augmentent. Colisée s'engage pour réduire son impact sur le climat.

Mesurer : la mise en place et le suivi de nos objectifs de réduction.



¹ Par souci de simplicité, on utilise pour tous les gaz à effet de serre (le dioxyde de carbone, le méthane, le protoxyde d'azote...) une seule norme : l'équivalent dioxyde de carbone (CO₂e).

Empreinte carbone de Colisée en 2023¹



Nos objectifs validés par SBTi et la progression de réduction des émissions.

Science Based Targets initiative² (SBTi) est un projet né de la collaboration entre plusieurs institutions en 2015. Les entreprises engagées définissent des objectifs de réduction de leurs émissions de CO₂e, conformément aux préconisations scientifiques dressées à l'issue de la COP21. SBTi a confirmé la validité des objectifs de 4408 entreprises dans le monde, dont 208 en France³. Dans le secteur des prestataires de santé en France, à date, deux entreprises ont validé avec SBTi des objectifs de réduction (Cerba HealthCare et Colisée).

Réduire les émissions de CO₂e en absolu, des scopes 1 et 2 de 42%, d'ici à 2030 par rapport à l'année de référence 2020.

-5% d'évolution entre 2020 et 2023

Réduire les émissions de CO₂e du scope 3 de 52%, par million d'euros de chiffre d'affaires, dans le même délai.

-20% d'évolution entre 2020 et 2023

Colisée s'est engagé à réduire ses émissions des scopes 1 et 2 en absolu. Colisée a diminué ses émissions, tout en augmentant sa capacité d'accueil (30% de places en plus entre 2020 et 2023). L'objectif du scope 3 est un ratio tonne de CO₂e par million d'euros de chiffre d'affaires.

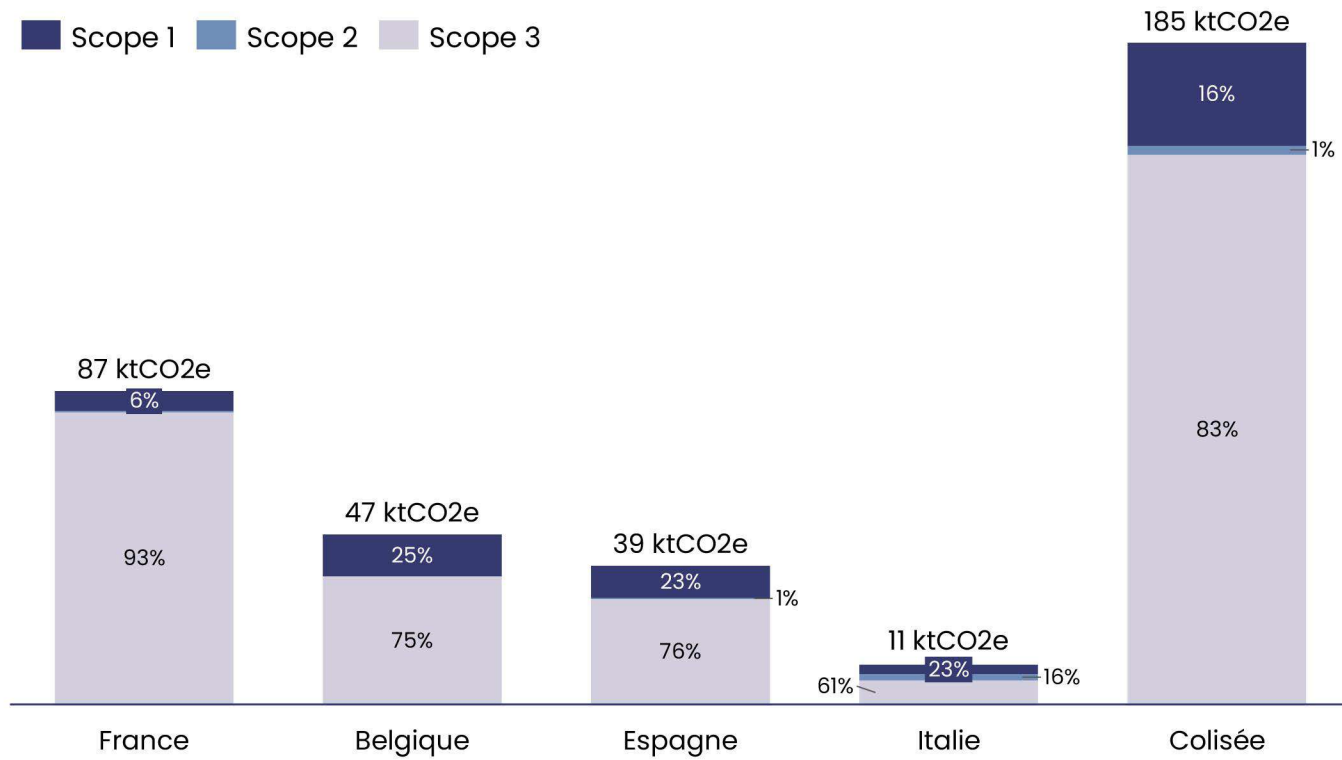
¹ L'empreinte carbone de Colisée est calculée avec la méthodologie Bilan Carbone[®] de l'Ademe. Les émissions des scopes 1 et 2 sont évaluées avec les consommations énergétiques réelles. Les émissions du scope 3 sont évaluées autant que possible avec des données physiques d'activité et – lorsque les données ne sont pas disponibles – des extrapolations.

² L'initiative SBT fut lancée par quatre entités : l'ONG Carbon Disclosure Project (CDP), Le Pacte mondial des Nations unies, l'Institut des ressources mondiales (World Resources Institute) et le WWF.

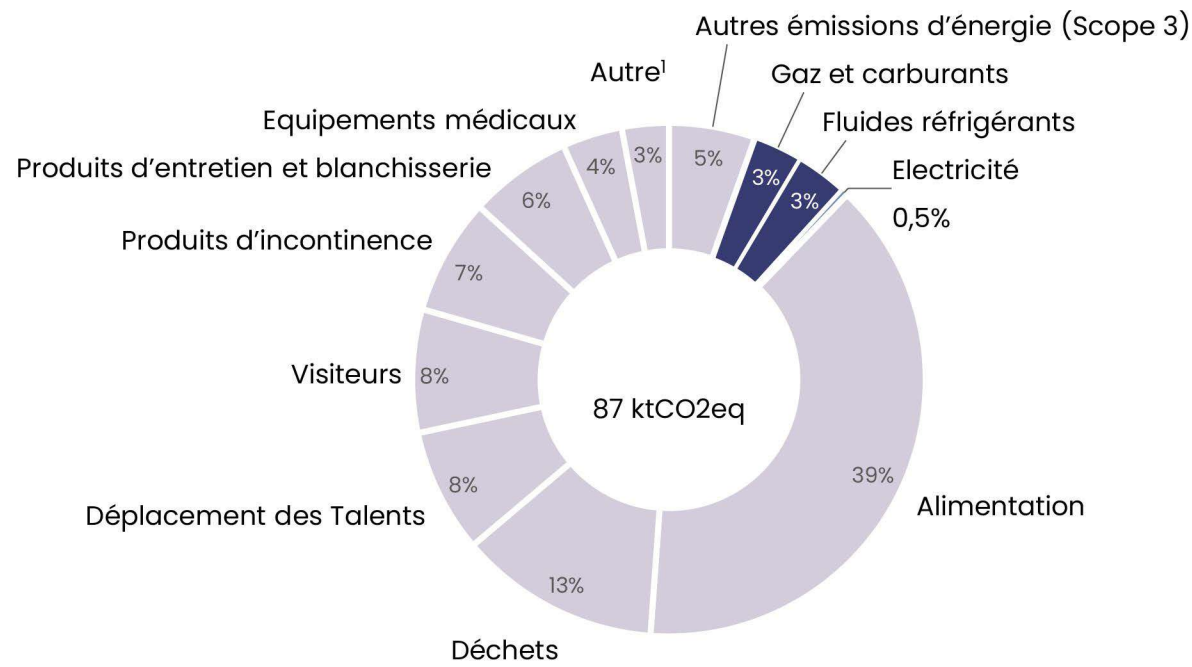
³ Au 31 décembre 2023.

Décomposition par pays.

■ Scope 1 ■ Scope 2 ■ Scope 3

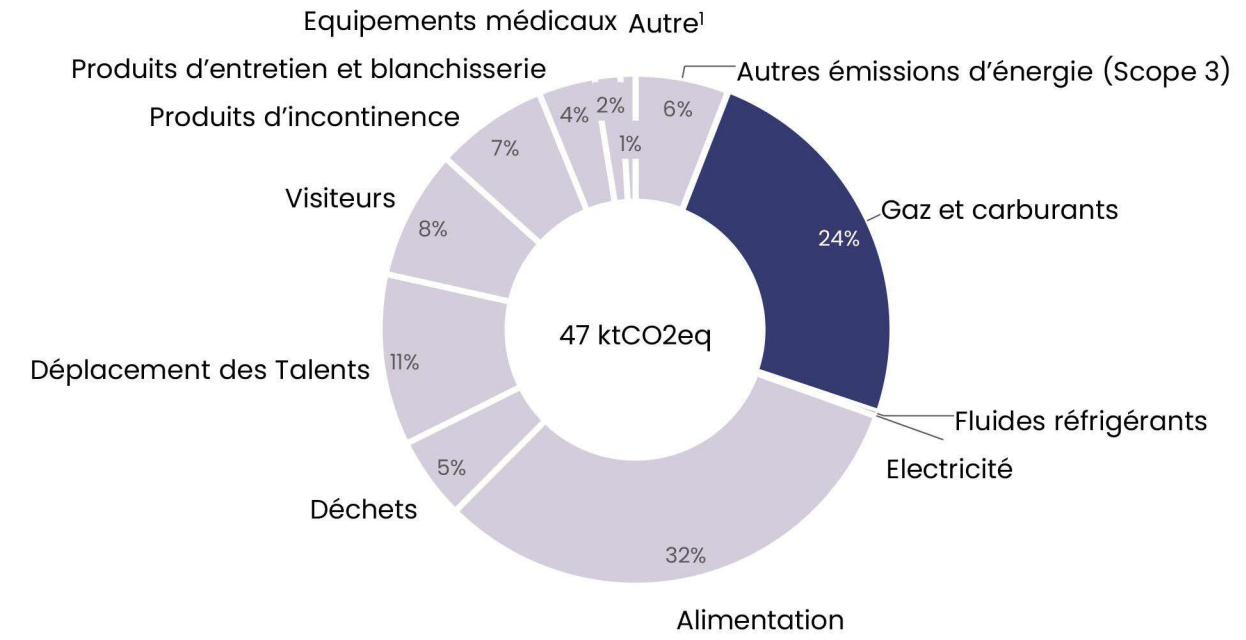


France

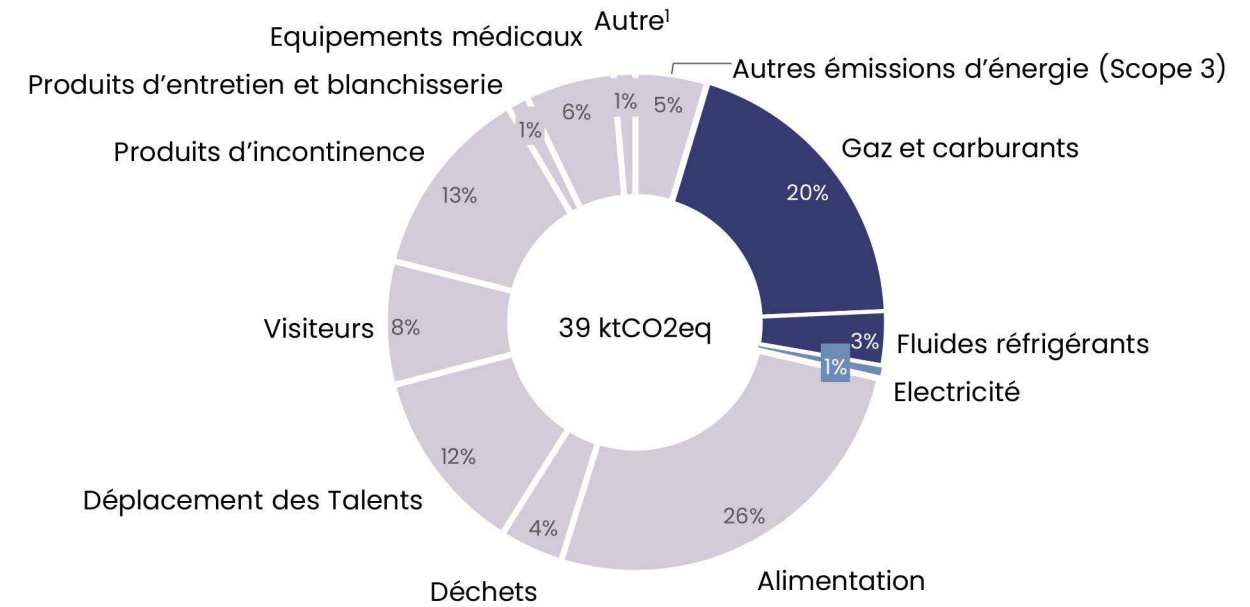


¹ Autre : investissements et voyages d'affaires

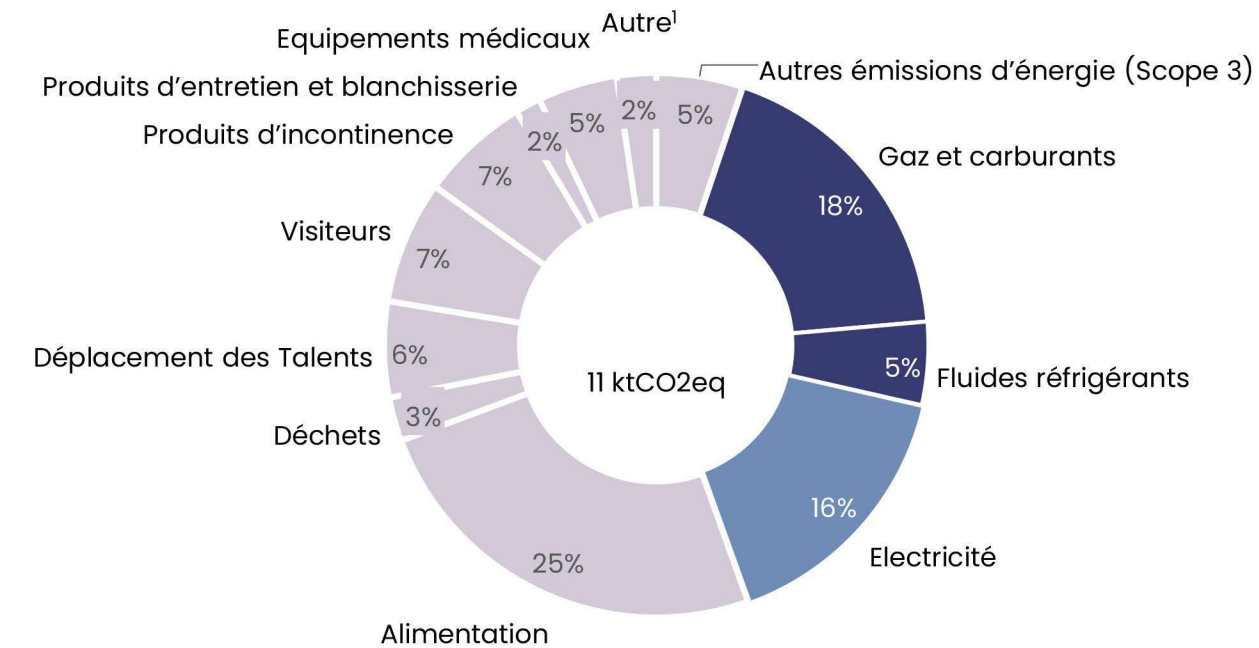
Belgique



Espagne



Italie



Réduire : la mise en œuvre des actions de réduction.

Depuis 2021, notre priorité porte sur la diminution des émissions de CO₂e liées à l'énergie que nous achetons et que nous utilisons.

Énergie



Origine des émissions.

- Produits pétroliers : émissions lors de la combustion
- Gaz : émissions lors de la combustion
- Nucléaire : émissions dans la construction des centrales, gestion des déchets et de la maintenance, fermeture des réacteurs programmés
- Énergies renouvelables : émissions liées à la construction des installations
- Fluides réfrigérants : émissions de la fabrication à l'élimination

Actions menées par Colisée.

Deux mesures concrètes mises en place en 2021 ont permis à Colisée de progresser sur ses objectifs de réduction des émissions carbone.

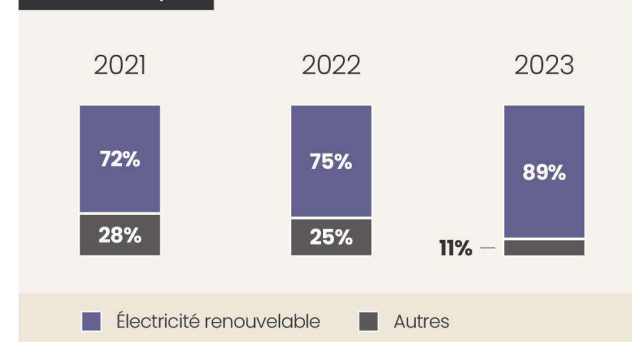
• Passage au 100% renouvelable

Décision en 2021 de passer à 100% d'électricité de source renouvelable à horizon 2025.

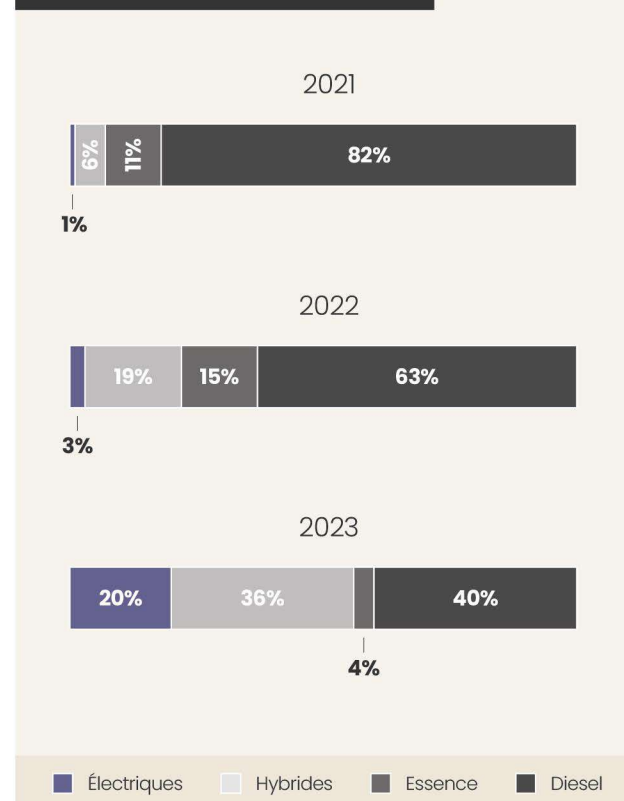
• Décarbonation de la flotte de véhicules

Décision en 2021 de réduire sensiblement la part de véhicules thermiques au profit de véhicules hybrides et électriques.

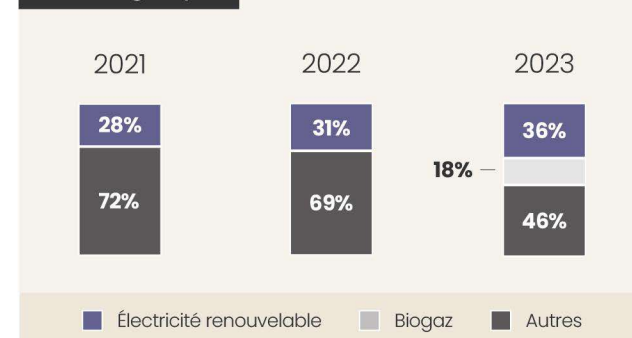
Mix électrique.



Évolution de la flotte de véhicules.



Mix énergétique.



Alimentation



Origine des émissions.

- Production agricole des matières premières, notamment la fabrication des engrais, la culture des aliments pour l'élevage des animaux, l'utilisation des sols et de l'eau pour faire pousser les fruits et légumes
- Fabrication et transformation industrielle
- Distribution avec le transport réfrigéré
- Consommation avec la conservation réfrigérée et la cuisson

Actions menées par Colisée.

Colisée privilégie un approvisionnement en produits de saison et en circuit court. Également, les sources de protéines proposées aux Mentors se diversifient : au moins un plat végétarien est proposé par semaine.

Déplacements des Talents



Origine des émissions.

- Construction des véhicules (fabrication, maintenance et fin de vie)
- Construction et maintenance des infrastructures (routes, rails, aéroports)
- Production et distribution de carburant et d'électricité
- Émissions directes lors de la combustion du carburant

Actions menées par Colisée.

La décarbonation de la flotte de véhicules est la première action mise en œuvre par Colisée. Nos prochaines actions porteront sur la promotion du covoiturage, la facilitation de l'utilisation des vélos...

Déchets



Origine des émissions.

- Extraction des matières premières, transport, fabrication des emballages
- Centre de traitement (incinérateurs, décharges)
- Transport du lieu de collecte au centre de traitement

Actions menées par Colisée.

Les Communautés s'assurent de la conformité des pratiques quotidiennes de tri avec les réglementations en vigueur. Des mesures sont prises pour réduire les produits à usage unique. Colisée limite le gaspillage alimentaire : en mesurant les quantités gaspillées, en mettant en place des actions correctives et des partenariats comme Too Good To Go.

Transformer : agir pour la décarbonation du secteur du grand âge.

Pour Colisée, agir passe par la collaboration avec un écosystème de partenaires, d'associations et d'acteurs du grand âge. Face à l'urgence des enjeux climatiques, les initiatives communes sont un levier puissant d'action. C'est la raison pour laquelle Colisée a décidé de prendre la parole pour accélérer la transformation de son secteur.

- Christine Jeandel est intervenue en septembre 2023 aux Assises nationales des Ehpad, organisées par le Synerpa sur le sujet « Écolo et géronto : l'Ehpad à l'heure du changement climatique ». En s'appuyant sur l'exemple de Colisée, Christine Jeandel

a partagé les principaux postes d'émissions d'une maison médicalisée et des pistes d'actions pour réduire ces émissions.

- Avec d'autres organisations, Colisée a contribué au rapport « Décarbonons le secteur de l'autonomie » mené par le Shift Project¹. Les données du bilan carbone et la méthodologie de Colisée ont servi à l'élaboration des hypothèses et méthodes pour estimer l'empreinte carbone du secteur de l'autonomie. Colisée soutient l'initiative en participant à des ateliers collaboratifs pour identifier les leviers et actions pour décarboner le secteur.

En savoir plus : theshiftproject.org



En tant que directrice chez Colisée, j'ai vraiment conscience de son impact et de la force du collectif sur ces sujets si importants. Entre les Mentors, les Talents et les proches, nous pouvons toucher plusieurs centaines de personnes à notre échelle pour lutter contre le changement climatique !

Anne-Charlotte Cambrésier,
membre du Comité de mission de Colisée



Sur les sujets environnementaux, il nous faut aller plus loin cette année en travaillant sur l'alimentation. Il faut aussi faire preuve de pédagogie pour que les équipes puissent continuer de s'emparer de ces sujets.

Estelle Prot,
membre du Comité de mission de Colisée



¹ Think tank fondé en 2010, dont la mission consiste à éclairer et influencer le débat sur la transition énergétique.